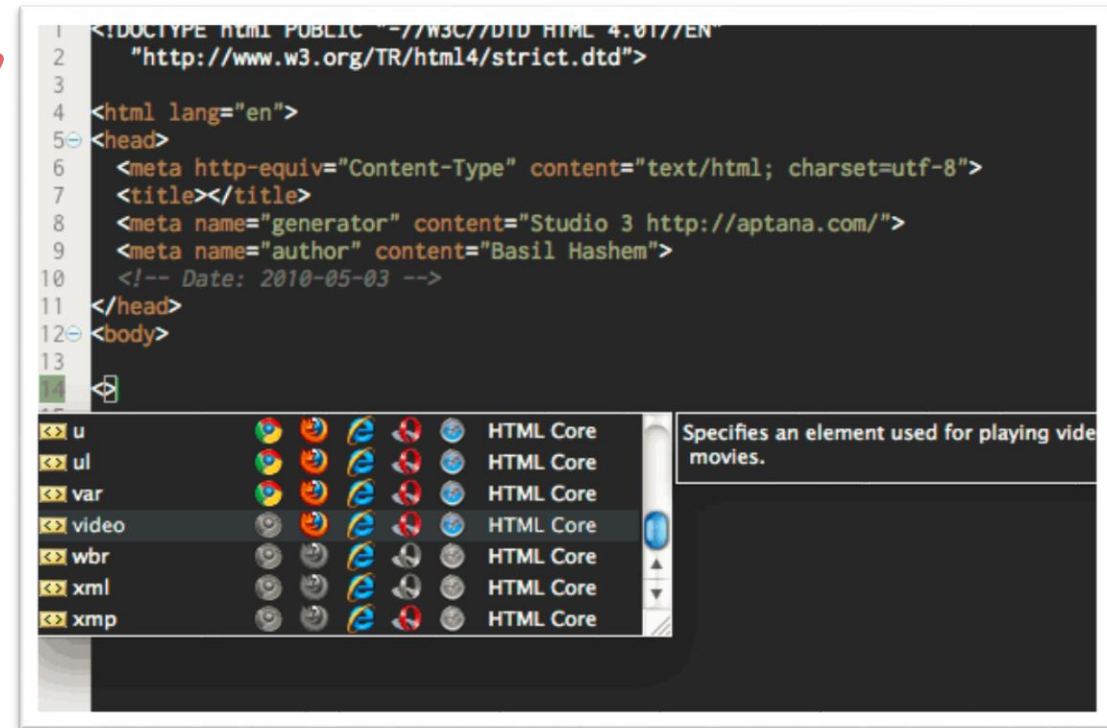


# HTML



# Aptana Studio

*<http://www.aptana.com/products/studio3/download.html>*

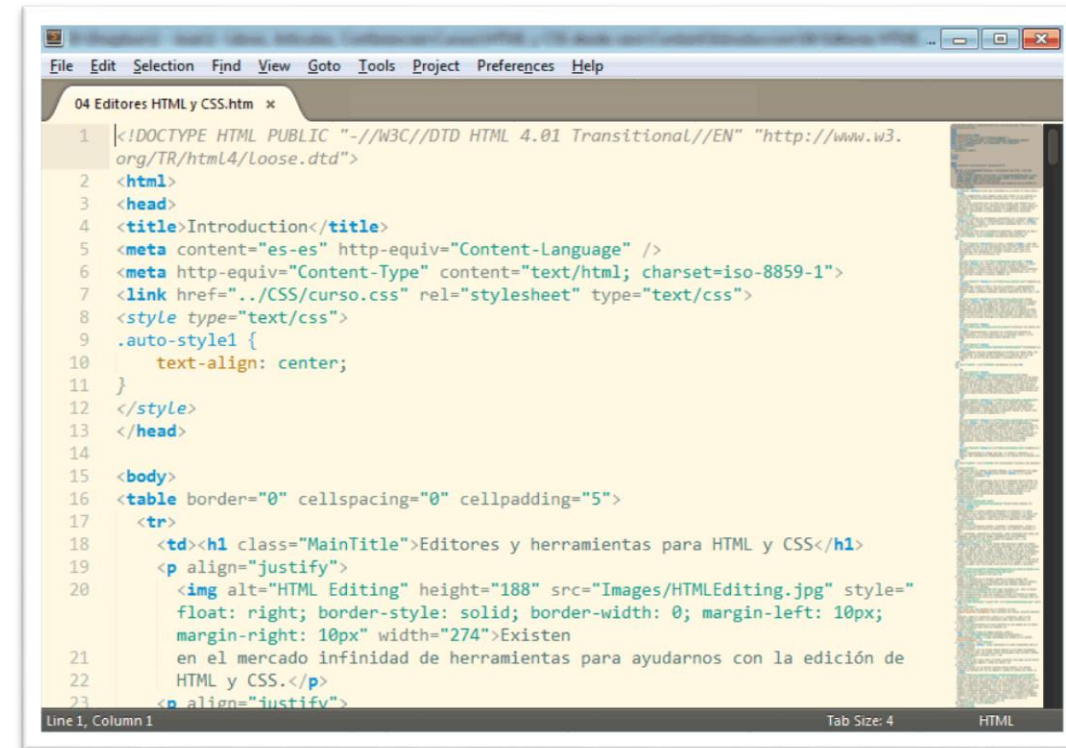


```
1 <!DOCTYPE HTML PUBLIC "-//W3C//DTD HTML 4.01//EN"
2 "http://www.w3.org/TR/html4/strict.dtd">
3
4 <html lang="en">
5 <head>
6 <meta http-equiv="Content-Type" content="text/html; charset=utf-8">
7 <title></title>
8 <meta name="generator" content="Studio 3 http://aptana.com/">
9 <meta name="author" content="Basil Hashem">
10 <!-- Date: 2010-05-03 -->
11 </head>
12 <body>
13
```

<> u						HTML Core	
<> ul						HTML Core	
<> var						HTML Core	
<> video						HTML Core	Specifies an element used for playing vide movies.
<> wbr						HTML Core	
<> xml						HTML Core	
<> xmp						HTML Core	

# Sublime text

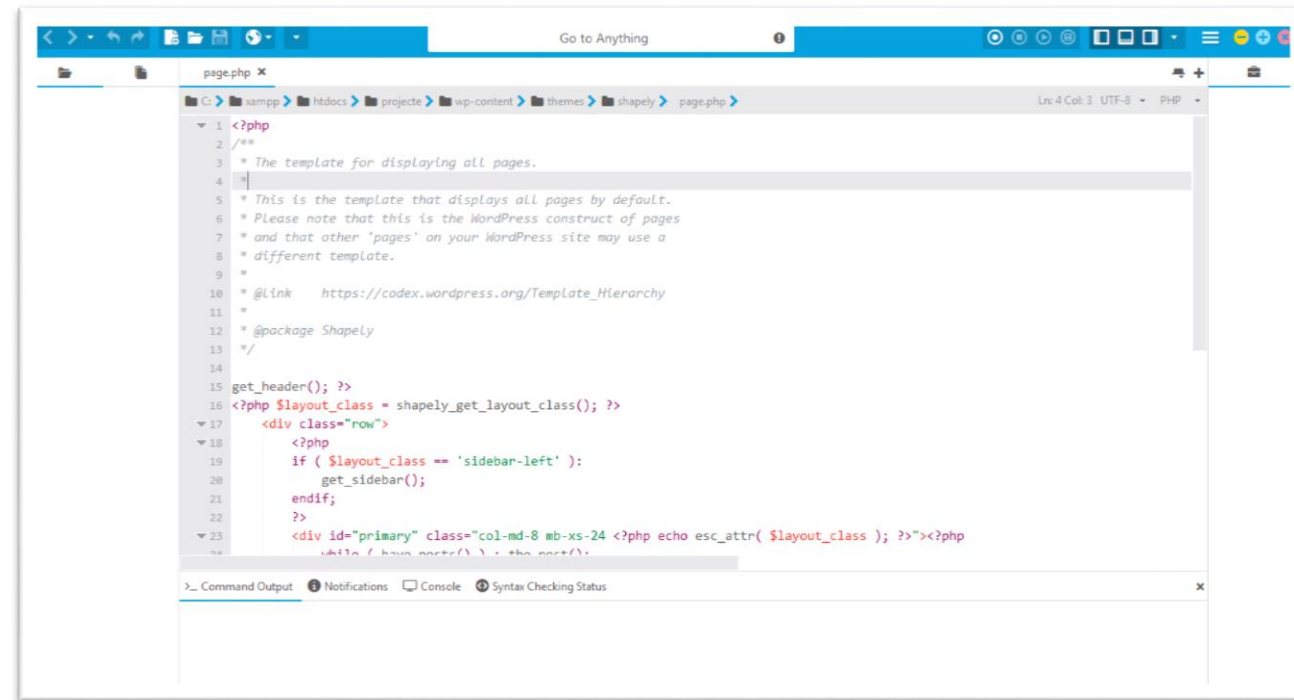
<https://www.sublimetext.com/3>



```
File Edit Selection Find View Goto Tools Project Preferences Help
04 Editores HTML y CSS.htm x
1 |<!DOCTYPE HTML PUBLIC "-//W3C//DTD HTML 4.01 Transitional//EN" "http://www.w3.
  org/TR/html4/Loose.dtd">
2 <html>
3 <head>
4 <title>Introduction</title>
5 <meta content="es-es" http-equiv="Content-Language" />
6 <meta http-equiv="Content-Type" content="text/html; charset=iso-8859-1">
7 <link href="../CSS/curso.css" rel="stylesheet" type="text/css">
8 <style type="text/css">
9 .auto-style1 {
10     text-align: center;
11 }
12 </style>
13 </head>
14
15 <body>
16 <table border="0" cellspacing="0" cellpadding="5">
17 <tr>
18     <td><h1 class="MainTitle">Editores y herramientas para HTML y CSS</h1>
19     <p align="justify">
20         Existen
21         en el mercado ininidad de herramientas para ayudarnos con la edici3n de
22         HTML y CSS.</p>
23     <p align="justify">
```

# Komodo editor

<https://www.activestate.com/komodo-ide/downloads/edit>

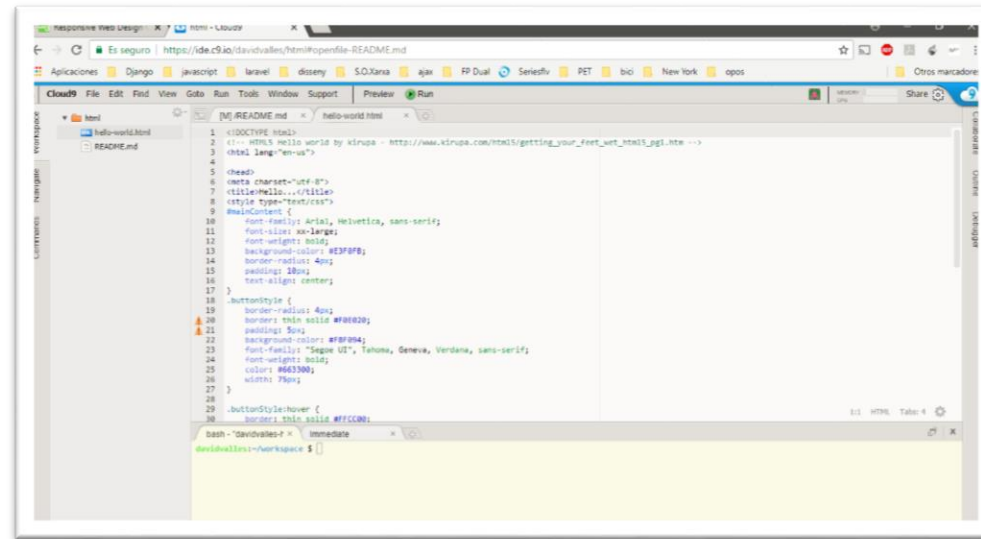


```
1 <?php
2 /**
3  * The template for displaying all pages.
4  *
5  * This is the template that displays all pages by default.
6  * Please note that this is the WordPress construct of pages
7  * and that other 'pages' on your WordPress site may use a
8  * different template.
9  *
10 * @link https://codex.wordpress.org/Template_Hierarchy
11 *
12 * @package Shapely
13 */
14
15 get_header(); ?>
16 <?php $layout_class = shapely_get_layout_class(); ?>
17 <div class="row">
18 <?php
19 if ( $layout_class == 'sidebar-left' ):
20 get_sidebar();
21 endif;
22 ?>
23 <div id="primary" class="col-md-8 mb-xs-24 <?php echo esc_attr( $layout_class ); ?>">?php
24 while ( have_posts() ) : the_post();
```

## Cloud 9

Web editor, online, cal compte d'usuari, no requereix instal·lació.

<https://c9.io>



Un llenguatge de marques és una manera de codificar un document.

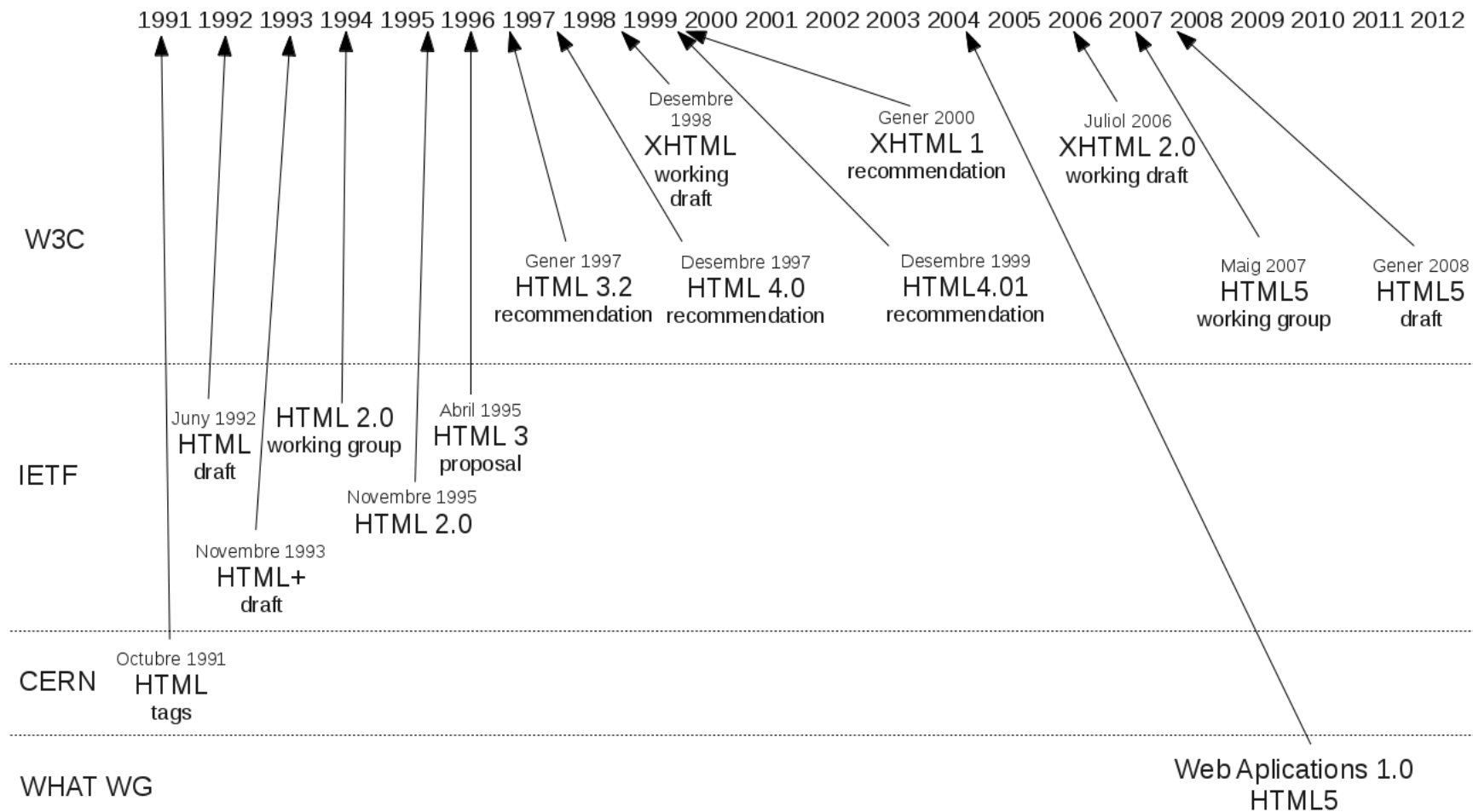
- El text està acompanyat d'etiquetes (marques).
- Contenen informació addicional sobre l'estructura del text o la seva presentació.

HTML (HyperText Markup Language).

L'any 1993, el físic Tim Berners-Lee, va descriure el llenguatge HTML.

Un estàndard web és una especificació normativa referent a aspectes del World Wide Web.

W3C (World Wide Web Consortium) o l'IETF (Internet Engineering Task Force).





HTML5 és l'últim estàndard d'HTML.

Dissenyat per oferir contingut de la web sense plugins addicionals.

Nous elements semàntics, gràfics i multimèdia.

Nous elements de formulari i la nova API per fer més fàcil la creació d'aplicacions web.

HTML5 és multiplataforma.

Dissenyat per treballar en els tipus de maquinari.



La nova declaració DOCTYPE per HTML5 és molt simple:

```
<!DOCTYPE html>
```

La nova codificació de caràcters (charset) declaració també és molt simple:

```
<meta charset="UTF-8">
```

```
<!DOCTYPE html>
<html>
  <head>
    <meta charset="UTF-8">
    <title>Títol del document</title>
  </head>
  <body>
    Contingut del document.....
  </body>
</html>
```

etiqueta

atributs

contingut

etiqueta final



```
<p class="foo">Això és un paràgraf</p>
```

etiqueta

valor

element

S'escriuen amb un inici d'etiqueta i amb un final d'etiqueta.

El contingut es descriu entre l'inici i el final d'etiqueta.

```
<tagname> contingut </ tagname>
```

Elements HTML es poden unir.

```
<!DOCTYPE html>
<html>
  <body>
    <h1>Encapçalament</h1>
    <p>Paràgraf. Bla, bla, bla, bla, bla...</p>
  </body>
</html>
```

Atribut	Descripció
<b>alt</b>	Text alternatiu per l'etiqueta <code>&lt;img&gt;</code>
<b>disabled</b>	Desactivar un input element.
<b>href</b>	Especifica l'adreça web per un link
<b>id</b>	Especifica un identificador únic per un element
<b>src</b>	Especifica la <b>URL</b> d'una imatge.
<b>style</b>	Especifica l'estil <b>CSS</b> en línia per un element.
<b>value</b>	Especifica el valor d'un element <code>&lt;input&gt;</code> .



- Els atributs proporcionen informació addicional sobre els elements HTML.
- Atributs sempre s'especifiquen en l'etiqueta d'inici
- Atributs vénen en parells nom/valor, com: nom = "valor".
- Son opcionals.

- El llenguatge del document es declara en la etiqueta `<html>`.
- Atribut lang.
- La declaració d'una llengua és important per a les aplicacions d'accessibilitat i motors de cerca.

```
<html lang="en-US">
```

- Paràgrafs d'HTML es defineixen amb el tag **title** en l'etiqueta **<p>**.

```
<p title="About cendrassos">  
  Cendrassos és un institut de secundària.  
</p>
```

- Les cometes dobles d'estil són els més comuns.
- Quan el valor de l'atribut en si conté cometes dobles, és necessari l'ús de cometes simples.

```
<p title="David 'the best' Vallés">
```

```
<p title='David "the best" Vallés'>
```

Els Elements **HTML** sense contingut són elements buits.

- **<br>** és un element buit sense una etiqueta de tancament.
- Amb etiqueta de tancament: **<br />**.

Els títols HTML es defineixen amb les etiquetes `<h1>` a `<h6>`:

```
<h1>Això és un encapçalament</h1>  
<h2>Això és un encapçalament</h2>  
<h3>Això és un encapçalament</h3>
```

Paràgrafs HTML es defineixen amb la etiqueta **<p>**:

```
<p>Això és un paràgraf.</p>
```

```
<p>Això és un alter paràgraf</p>
```

Els vincles HTML es defineixen amb la etiqueta `<a>`:

```
<a href="http://www.google.com">Link a google...</a>
```



Imatges HTML es defineixen amb la etiqueta **<img>**. Amb atributs:

- L'arxiu d'origen (src).
- Text alternatiu (alt).
- Mida (amplada i alçada), opcionals.

```

```

HTML utilitza etiquetes com `<b>` i `<i>` per al format de sortida, com negreta o cursiva.

```
<p><b>Text en negreta</b></p>
```

```
<p><strong>Text remarcat</strong></p>
```

```
<p><i>Text en cursiva</i></p>
```

```
<p><em>Text emfatitzat</em></p>
```

Es poden afegir comentaris al codi font en HTML utilitzant la següent sintaxi:

```
<!-- Comentaris -->
```

- Els comentaris no es mostren en el navegador.
- Es poden escriure les notificacions i recordatoris en el codi HTML.



Fer les activitats:

SMX.M8.UF5.A01- Format de text bàsic

SMX.M8.UF5.A02- Format de text bàsic 1

SMX.M8.UF5.A03- Format de text bàsic 2

SMX.M8.UF5.A04- Format de text bàsic 3

SMX.M8.UF5.A05- Format de text bàsic 4



Fer les activitats:

SMX.M8.UF5.A06- Enllaços 1

SMX.M8.UF5.A07- Enllaços 2 fent un Trivial

HTML pot tenir:

- Llistes no ordenades.
- Llistes ordenades.
- Llistes descriptives.

Una llista descriptiva, és una llista de termes, amb una descripció de cada terme.

- **<d1>** defineix una llista descriptiva.
- **<dt>** defineix el terme (nom)
- **<dd>** defineix les dades (descripció).

```
<d1>  
  <dt>Coca-cola</dt>  
  <dd>- Sensació de viure!!</dd>  
  <dt>Taronjada</dt>  
  <dd>- 10% de suc de taronja natural</dd>  
</d1>
```



```
<ul>  
  <li>Coca-cola</li>  
  <li>Taronjada</li>  
  <li>Llimonada</li>  
</ul>
```

```
<ol type="A">  
  <li>Coca-cola</li>  
  <li>Taronjada</li>  
  <li>Llimonada</li>  
</ol>
```



Fer les activitats:

SMX.M8.UF5.A08- Llistes 1

SMX.M8.UF5.A09- Llistes 2

SMX.M8.UF5.A10- Llistes 3

SMX.M8.UF5.A11- Llistes 4 currículum amb llistes descrit.

- Les taules es defineixen amb l'etiqueta **<table>**.
- Les taules es divideixen en files de la taula amb **<tr>**.
- Les files es divideixen en dades de la taula amb **<td>**.
- Una fila de la taula també es pot dividir en capçaleres de la taula amb **<th>**.

- Es pot afegir un títol:

```
<caption>Sou mensual</caption>
```

```
<table border="1" style="width:100%">
  <tr>
    <th>Nom</th>
    <th>Cognoms</th>
  </tr>
  <tr>
    <td>Jordi</td>
    <td>Vallés</td>
  </tr>
</table>
```

```
<table style="width:100%">
<tr>
  <th>Nom</th>
  <th colspan="2">Telèfon</th>
</tr>
<tr>
  <td>Bill Gates</td>
  <td>655 773 854</td>
  <td>655 773 855</td>
</tr>
</table>
```

```
<tr>
  <th>Nom:</th>
  <td>Bill Gates</td>
</tr>
<tr>
  <th rowspan="2">Telèfon:</th>
  <td>655 773 854</td>
</tr>
<tr>
  <td>655 773 855</td>
</tr>
```





Fer les activitats:

SMX.M8.UF5.A12- Taules 1

SMX.M8.UF5.A13- Taules 2 horari institut

S'utilitzen per passar dades a un servidor.

- Pot contenir elements d'entrada.
- Un formulari també pot contenir elements de selecció i elements d'etiquetatge.

<form>	Defineix un formulari <b>HTML</b>
<input>	Defineix un input control
<textarea>	Defineix un input multilínia. (text area)
<label>	Especifica l'etiqueta en un formulari.
<fieldset>	Grup d'elements relacionats
<legend>	Defineix el <b>caption</b> d'un element <fieldset>
<select>	Defineix una llista <b>drop-down</b>
<optgroup>	Defineix un grup d'opcions relacionades en un <b>drop-down</b>
<option>	Defineix una opció en un llistat <b>drop-down</b>
<button>	Botó clicable
<datalist>	Llista d'opcions predefinides per a controls <input>
<keygen>	Defineix un camp generador de parells clau (per forms)
<output>	Defineix el resultat d'un càlcul.

```
<form action="" method="">  
  input elements  
</form>
```

L'element de forma més important és l'<input>.

- S'utilitza per seleccionar la informació de l'usuari.
- Pot variar depenent del tipus d'atribut.
- Pot ser de tipus: camp de text, casella de verificació, contrasenya, botó de ràdio, etc.

- type = "text": defineix un camp d'entrada de text.
- type = "password": defineix un camp contrasenya.
- type = "ràdio": defineix un botó de ràdio.

Els botons de ràdio permeten a l'usuari seleccionar només una d'un nombre limitat d'opcions.

```
<form>
```

```
First name: <input type="text" name="nom"><br>
```

```
<input type="radio" name="sex" value="home">Male<br>
```

```
<input type="radio" name="sex" value="dona">Female
```

```
</form>
```

- `type = "checkbox"`: defineix una casella de verificació.

Les caselles de verificació deixen un usuari seleccionar zero o més opcions d'un nombre limitat d'opcions.

- `type = "submit"`: defineix un botó d'enviament.



```
<form>
  <input type="checkbox" name="vehicle" value="bici">
bicicleta <br>
  <input type="checkbox" name="vehicle"
value="cotxe">cotxe <br>
  <input type="submit" value="enviar">
</form>
```

- `<select>` s'utilitza per crear una llista desplegable.
- Els `<option>` defineixen les opcions disponibles a la llista.

```
<select>
```

```
  <option value="volvo">Volvo</option>
```

```
  <option value="saab">Saab</option>
```

```
  <option value="mercedes">Mercedes</option>
```

```
  <option value="audi">Audi</option>
```

```
</select>
```

## Informació sobre el producte [H3]

\* A partir d'aquí és un [FORM]

\*\* Tot el següent està dins d'un [FIELDSET]

Dades bàsiques [LEGEND]

Nom [LABEL]

escriu el teu nom [INPUT] tipus [TEXT]

Descripció [LABEL]

això és un [TEXTAREA]

Foto  Tria un fitxer No s'ha triat cap fitxer \*\* un [INPUT] tipus [FILE]

Per regalar? [CHECKBOX] amb [CHECKED]

Embolicat? [CHECKBOX] sense [CHECKED]

\*\* Aquí s'ha tancat el [FIELDSET]

\*\* Tot el següent està dins d'un [FIELDSET]

Dades econòmiques [LEGEND]

\*\* Els Impostos són [SELECT] i cada opció és una [OPTION]

Preu [LABEL]  €      Impostos [LABEL]

Promoció [LABEL]

- Cap [INPUT] tipus [RADIO] amb el mateix [NAME] amb [CHECKED]
- Transport gratis [INPUT] tipus [RADIO] amb el mateix [NAME]
- Descompte 5% [INPUT] tipus [RADIO] amb el mateix [NAME]

\*\* Aquí s'ha tancat el [FIELDSET]

\* Aquí s'acaba el [FORM]

autofocus : anirà directament a cl camp que s'indiqui

```
<input name="search" type="search" autofocus="" />
```

required : el navegador comprova que estigui omplert

```
<input name="email" required="" type="email" />
```

placeholder : mostra text mentre no s'escriu a sobre

```
<input name="search" type="search" placeholder="Buscar..." />
```

pattern : per forçar un tipus de dades

```
<input title="Solo números" pattern="[0-9]*" type="text" />
```



Fer les activitats:

SMX.M8.UF5.A14- Formularis 1 Formulari senzill

SMX.M8.UF5.A15- Formularis 2 Formulari amb taules

SMX.M8.UF5.A16- Formularis 3 De web a web



Element de bloc que pot ser utilitzat com un contenidor per a altres elements HTML.

- No té cap significat especial.
- No té els atributs necessaris, però l'estil i la classe són comuns.

Com que és un element a nivell de bloc, el navegador mostrarà salts de línia abans i després.

Quan s'utilitza amb CSS, es pot utilitzar per blocs d'estil de contingut.

- Començem a canviar una mica la manera de “renderitzar” els elements en el nostre html.

```
style="color:red;"  
<h2 style="color: green;">  
<p style="font-size:10px;color: green;">
```

Una altra propietat: el tipus de lletra:

```
<h2 style="font-family:Garamond;">
```

Canviar el color del fons de la nostra pàgina, o d'un element de la nostra pàgina.

```
<body style="background-color:red;">
```

```
<div style="width:50px; height:50px;  
background-color:red"></div>
```

```
<div style="width:50px; height:50px;  
background-color:blue"></div>
```

```
<div style="width:50px; height:50px;  
background-color:green"></div>
```

Element en línia que pot utilitzar-se com un contenidor per al text.

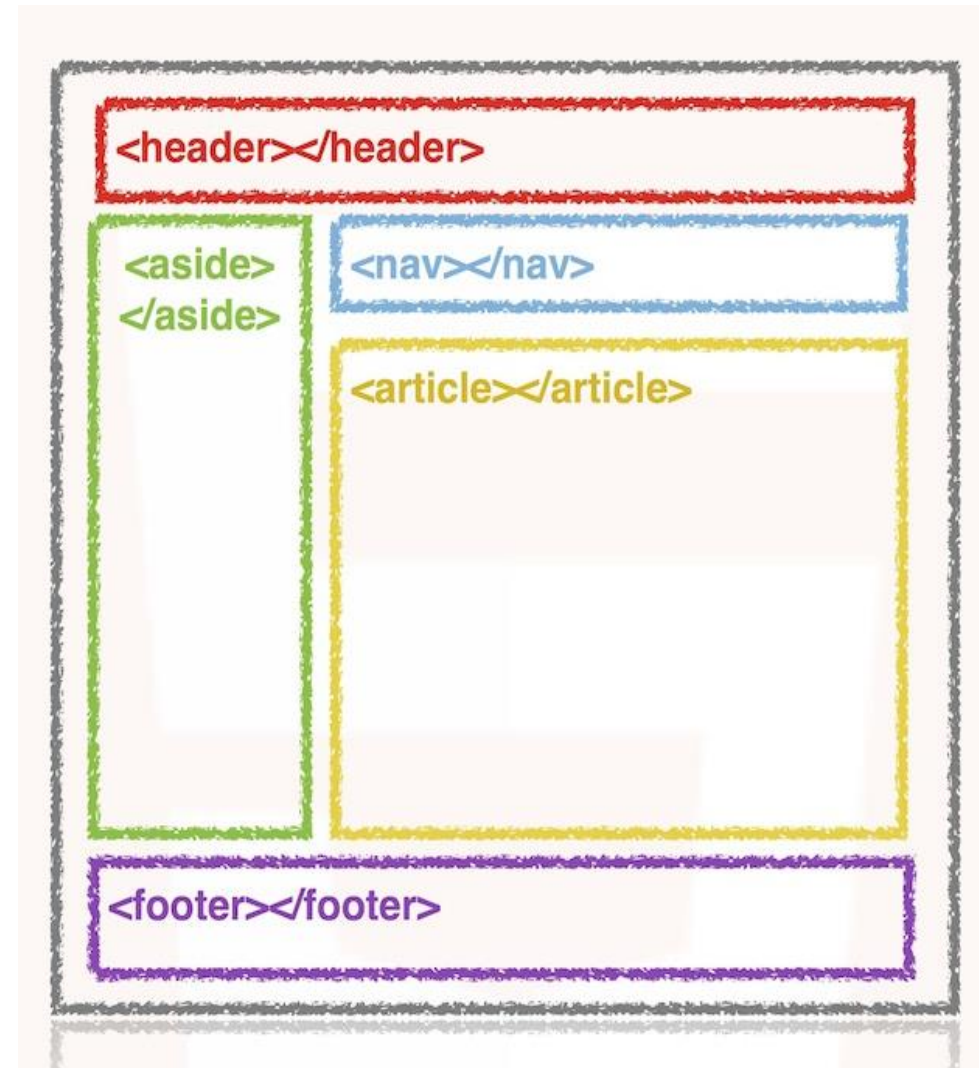
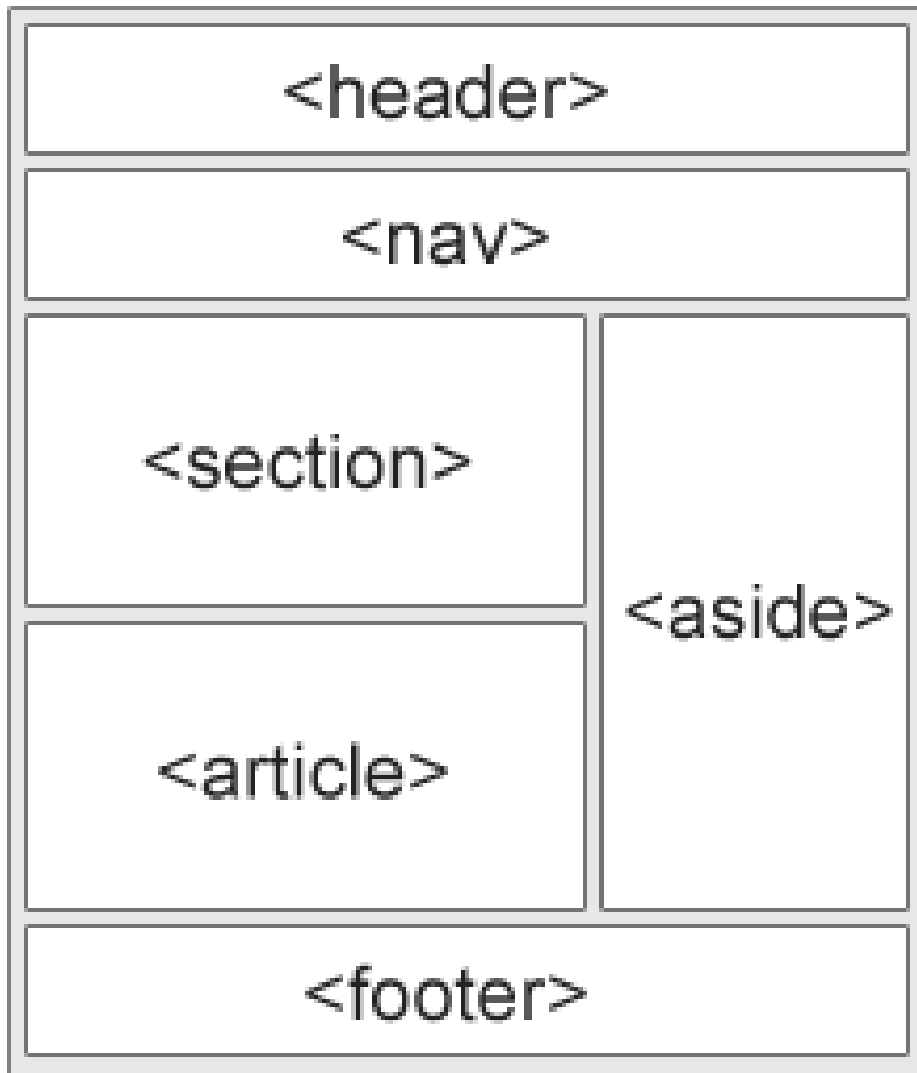
- No té cap significat especial.
- No té els atributs necessaris, però l'estil i la classe són comuns.

A diferència de **<div>**, que està formatat amb salts de línia, l'element **<span>** no té cap tipus de format automàtic.

Quan s'utilitza amb CSS, el **<span>** pot ser utilitzat per a peces d'estil del text.

```
<h1>El Contingut important</span>resultat</h1>
```





- **<header>**: Defineix la capçalera d'un document o d'una secció.
- **<nav>**: Defineix un contenidor per als enllaços de navegació.
- **<section>**: Defineix una secció en un document.
- **<article>**: Defineix un article autònom independent.

- **<aside>**: Defineix el contingut a part del contingut (com una barra lateral).
- **<footer>**: Defineix el peu de pàgina d'un document o d'una secció.
- **<details>**: Defineix detalls addicionals.
- **<summary>**: Defineix un títol per a l'element de dades.

La pàgina principal d'un lloc web es pot dividir en seccions per a la introducció, el contingut i la informació de contacte.

```
<section>
  <h1>WWF</h1>
  <p>The World Wide Found for Nature (WWF) is....</p>
</section>
```

Un article ha de tenir sentit per si mateix, i ha de ser possible llegir de forma independent de la resta del lloc web.

```
<article>  
  <h1>Internet Explorer 9</h1>  
  <p>Windows Internet Explorer...</p>  
</article>
```

L'element s'ha d'utilitzar com un contenidor per al contingut d'introducció.

Pot tenir diversos **<header>** en un sol document.

```
<article><header>  
  <h1>Internet Explorer 9</h1>  
  <p><time pubdate datetime="2011-03-15"></time></p>  
</header></article>
```

L'element ha de contenir informació sobre el seu element contenidor.

```
<footer>  
  <p>Posted by: Hege Refsnes</p>  
  <p><time pubdate datetime="2012-03-01"></time></p>  
</footer>
```

Destinat a grans blocs d'enllaços de navegació.

No tots els enllaços en un document han d'estar dins d'un

**<nav>!**

```
<nav>  
<a href="/html/">HTML</a> |  
<a href="/css/">CSS</a> |  
</nav>
```



El costat el contingut ha d'estar relacionat amb el contingut circumdant.

```
<aside>
```

```
  <h4>Epcot Center</h4>
```

```
  <p>The Epcot Center is a theme park in Disney World,  
  Florida.</p>
```

```
</aside>
```

- En els llibres i diaris, és comú tenir subtítols amb imatges.
- El propòsit d'un títol és afegir una explicació visual d'una imatge.
- Amb HTML5, imatges i llegendes es poden agrupar en elements **<figure>**.

```
<figure>
  
  <figcaption>Fig1. - The Pulpit Pock,
Norway.</figcaption>
</figure>
```

- L'etiqueta **<style>** s'utilitza per definir la informació d'estil per a un document **HTML**.
- Especifica com els elements **HTML** s'han de representar en un explorador.
- Cada document **HTML** pot contenir diverses etiquetes **<style>**.

```
<head>  
  <style>  
    h1 {color:red;}  
    p {color:blue;}  
  </style>  
</head>
```

- L'etiqueta `<link>` defineix la relació entre un document i un recurs extern.
- L'etiqueta `<link>` és el més usat per enllaçar als fulls d'estil.

```
<head>
```

```
  <link rel="stylesheet" type="text/css"
```

```
href="theme.css">
```

```
</head>
```

- Aquest element situa la informació de contacte per a un element `<article>` o del document complet .
- És recomanable que sigui inserit dins d'un element `<footer>`.



```
<address>
```

```
  Dissenyat per
```

```
  <a href=mailto:webmaster@web.com>David</a>.<br>
```

```
  http://www.web.com<br>
```

```
  Carrer Cendrassos 7, Figueres<br>
```

```
</address>
```

- Mostrar la data i l'hora en formats comprensibles per els usuaris i el navegador.
- El valor per als usuaris és situa entre les etiquetes.
- El valor específic per a programes i navegadors està inclòs com el valor del atribut datetime .

```
<p>La classe comença a les <time>14:45</time>.</p>  
<p>La UF1 finalitza <time datettime="2013-12-25">a1  
nadal</time>.</p>
```

- Insereix vídeo sense necessitat de connectors.
- Cada navegador suporta còdecs diferents de vídeo.

```
<video width="320" height="240" controls>  
  <source src="pe1i.mp4" type="video/mp4">  
</video>
```

Els tres formats que cal tenir en compte a la Web son  
WebM, MP4 y OGV:

- mp4 = H.264 + AAC
- ogg/.ogv = Theora + Vorbis
- webm = VP8 + Vorbis



Fa servir múltiples formats, especialment mp3, però també depèn del navegador.

```
<audio controls>  
<source src="pista1.ogg" type="audio/ogg">  
<source src="pista.mp3" type="audio/mpeg">  
</audio>
```